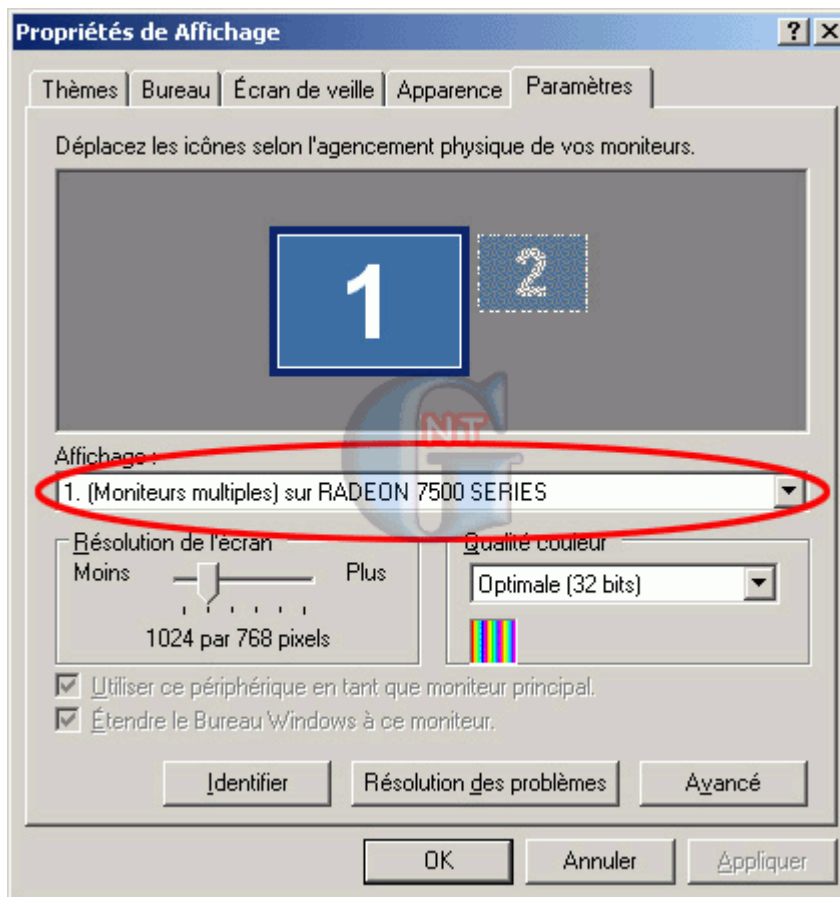
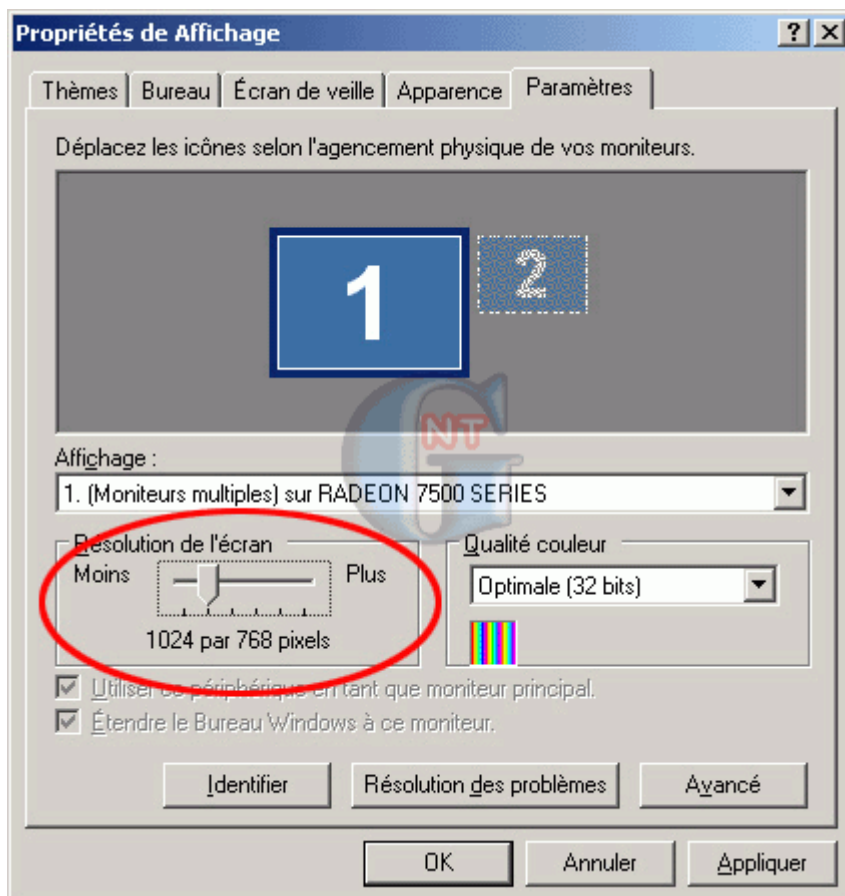


Paramétrage d'une carte vidéo ATI avec sortie TV

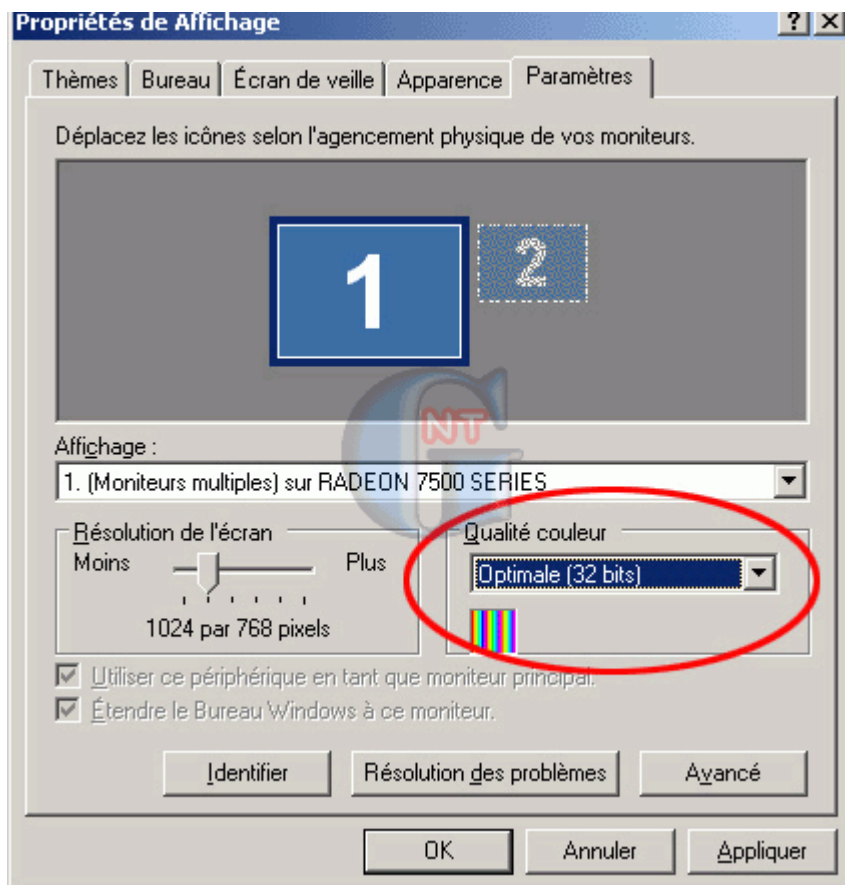
Faites un clic droit sur le bureau et sélectionner " Propriétés ". Puis allez dans l'onglet " Paramètres ". Dans la liste déroulante " Affichage ", vérifiez que l'option 1 est celle par défaut. C'est celle qui commence par " (moniteurs multiples) ".



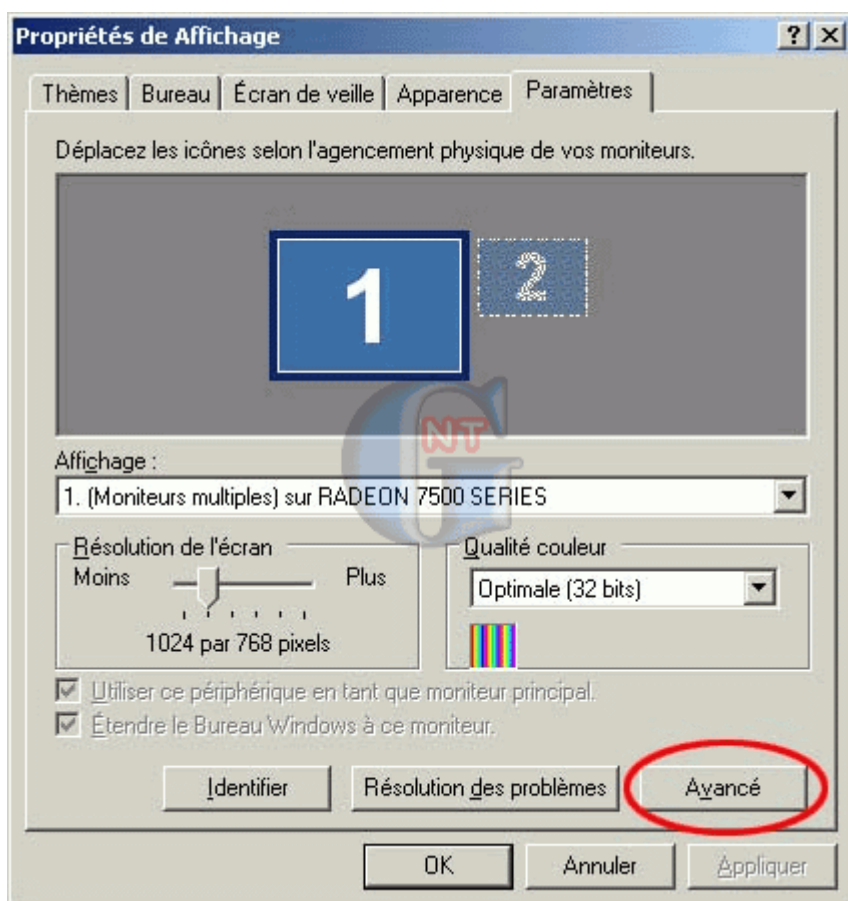
Verifiez ensuite la résolution de votre écran. D'une manière générale (je ne parle pas pour les écrans LCD), un écran de 15 pouces se configure avec une résolution de 800 par 600 pixels et un écran de 17 pouces avec une résolution de 1024 par 768 pixels. Mais libre à vous de choisir la résolution qui vous convient le mieux à l'usage.



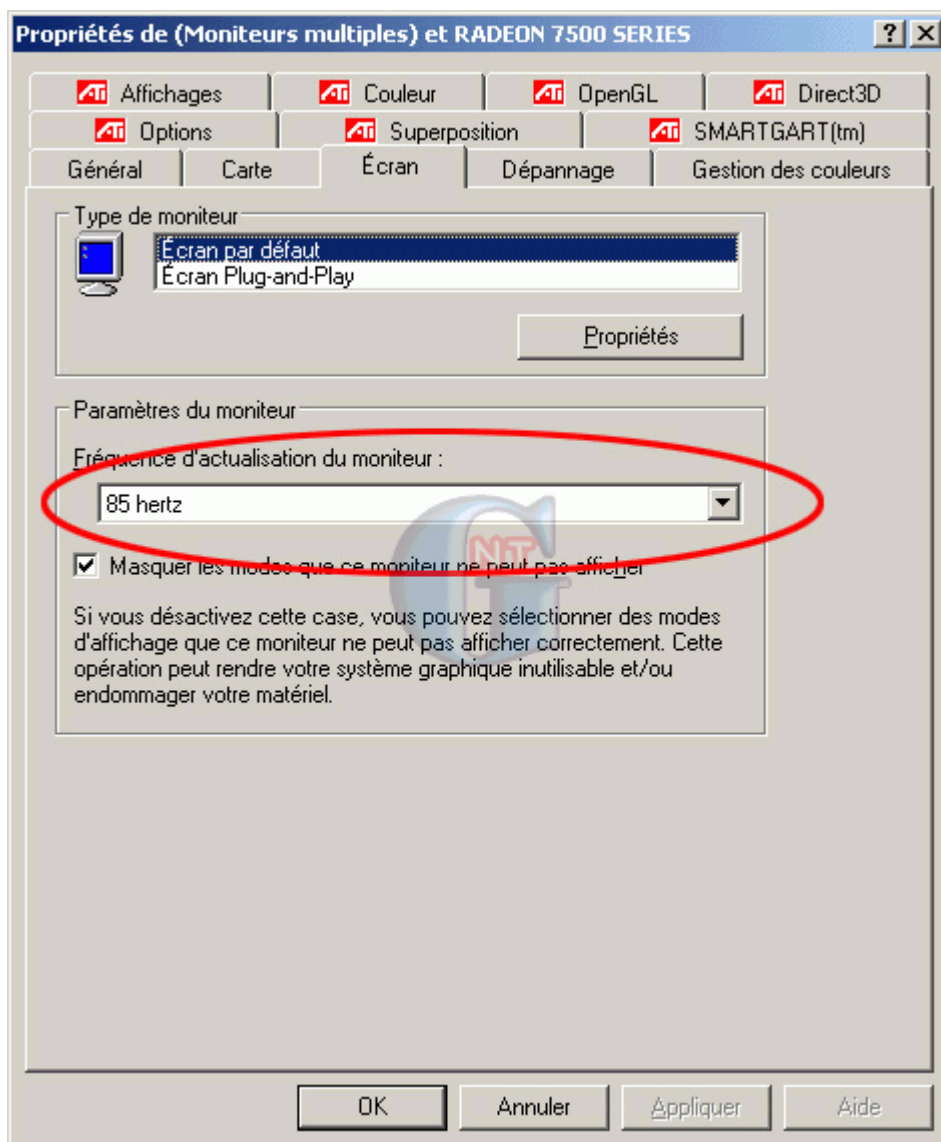
Puis ajuster la qualité des couleurs. Une résolution " optimale (32 bits) " est la meilleure des solutions.



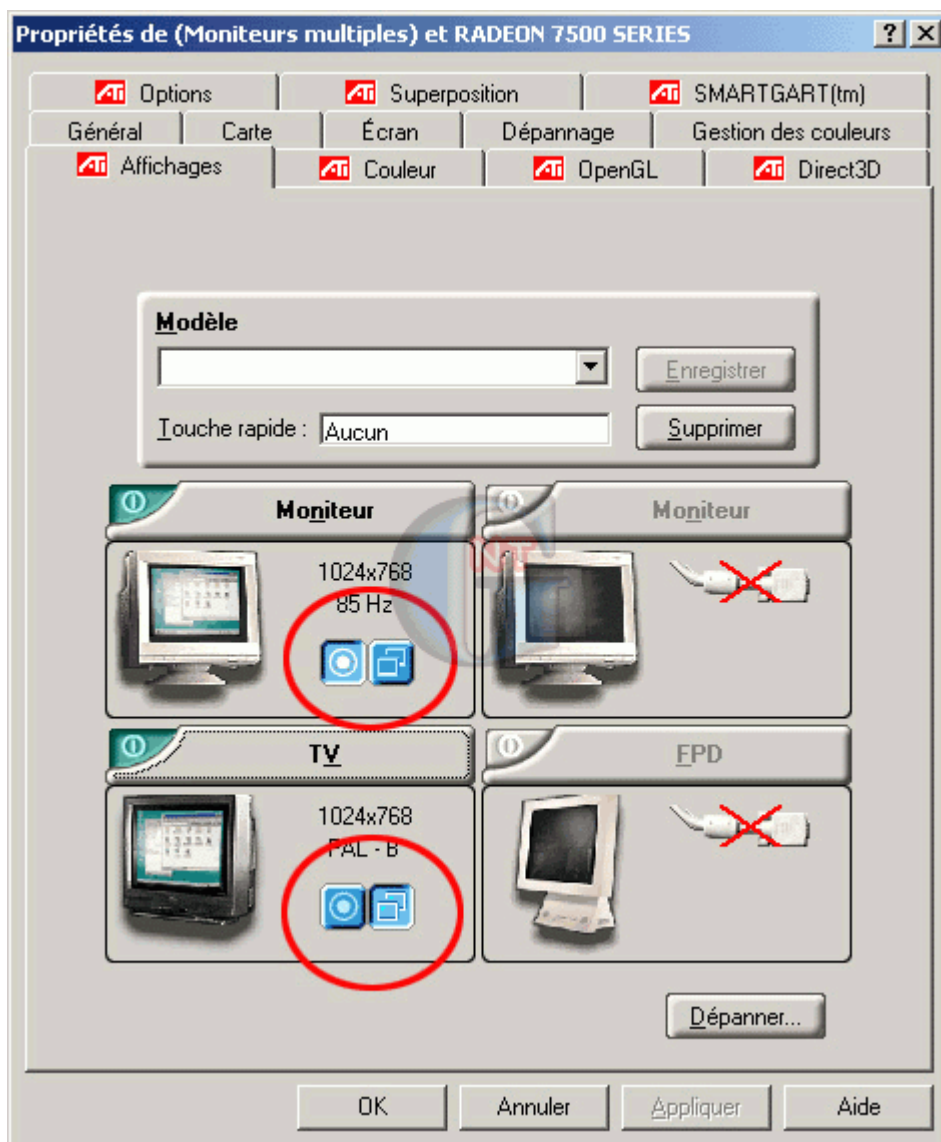
Cliquez ensuite sur le bouton " Appliquer ". Il se peut que même tous ces réglages effectués votre écran scintille énormément ou qu'il ne soit pas ajusté parfaitement. Tout ceci est normal. Cliquez ensuite sur le bouton " Avancé ".



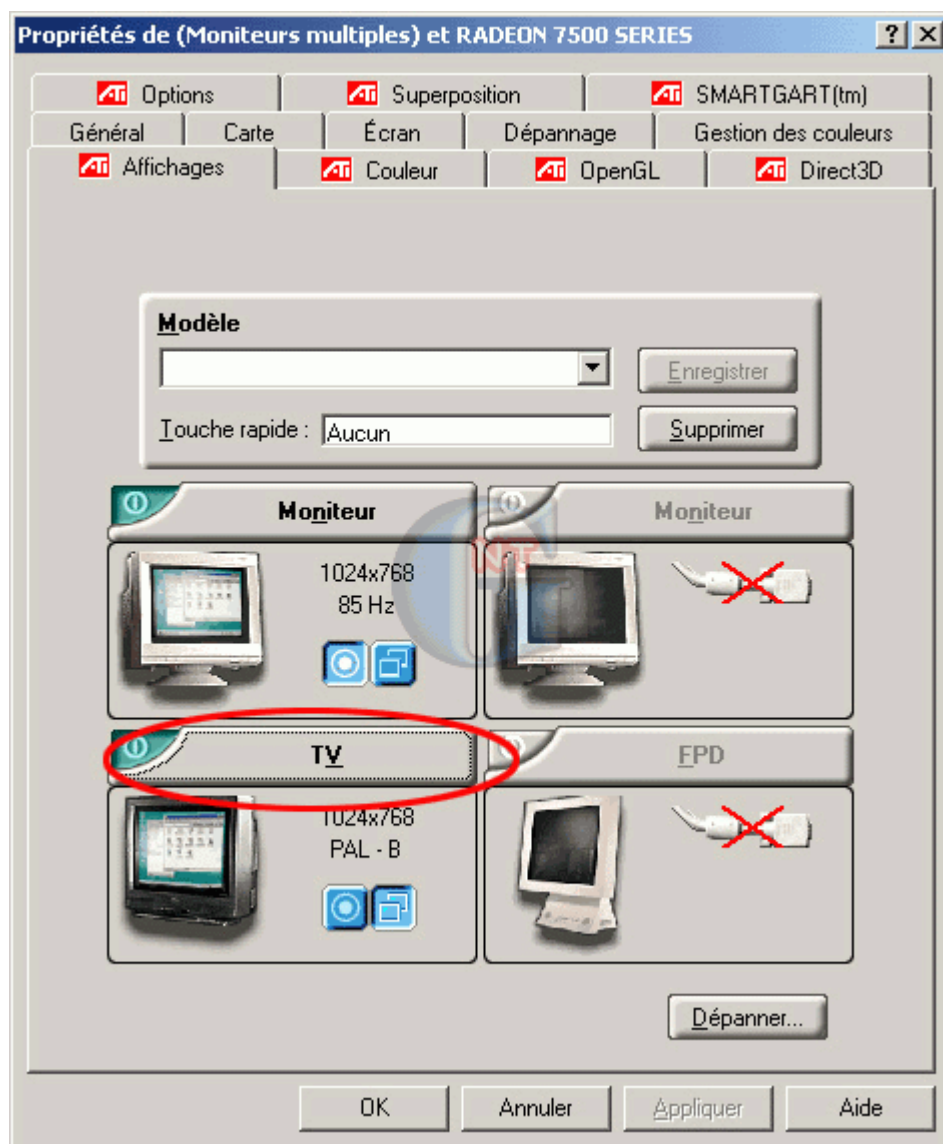
Puis cliquez sur l'onglet " Ecran ". Vérifiez que dans " Type de moniteur ", l'écran par défaut est bien sélectionné, au besoin sélectionnez-le. Dans " Paramètres du moniteur ", vérifiez également que la case " Masquer les modes que ce moniteur ne peut afficher " est bien cochée, au besoin, cochez-la. Ensuite, **et seulement ensuite**, choisissez la valeur la plus élevée dans liste déroulante " fréquence d'actualisation du moniteur ".



Puis cliquez sur " Appliquer ". Une fois ces réglages effectués, votre écran de PC est maintenant parfaitement configuré. Il reste maintenant à paramétrer correctement la sortie TV. Pour cela, cliquez sur l'onglet " Affichages ". Définissez le " Moniteur " en affichage principal en cliquant sur le petit carré bleu à côté de l'image du moniteur PC contenant deux ronds l'un dans l'autre, et la " tv " en secondaire en cliquant sur le petit carré bleu à côté de l'image du poste TV contenant deux carrés qui se superposent. Vous devez obtenir ceci :



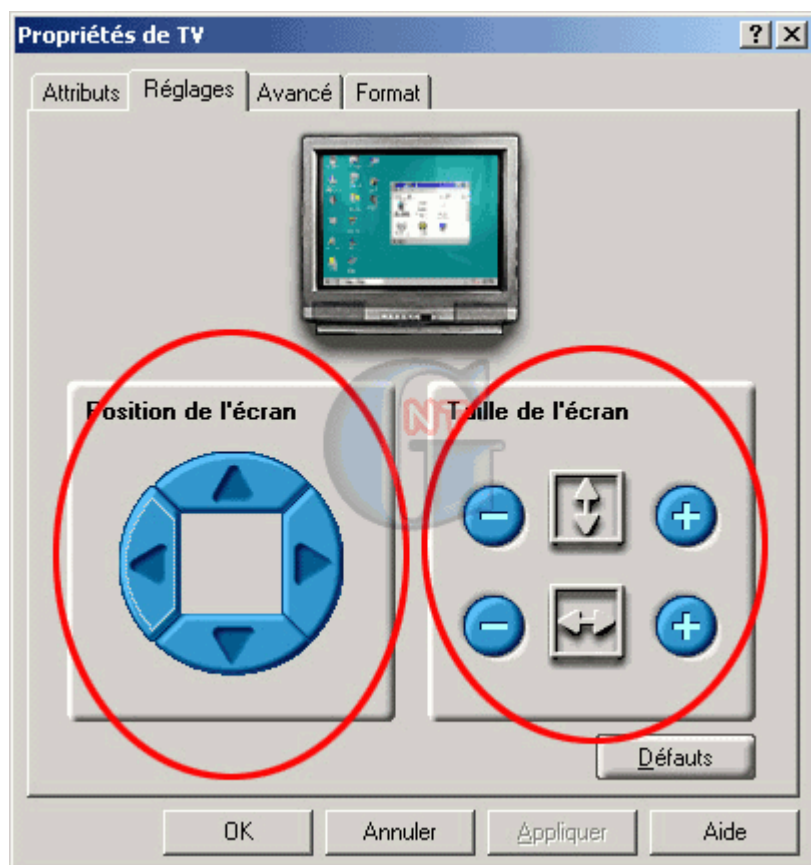
Allumez votre téléviseur et positionnez vous sur le canal auquel vous avez relié la sortie TV de votre carte graphique. (Généralement AV1 ou AV2, voir AV3). Cliquez ensuite sur la zone cerclée de rouge ci-dessous :



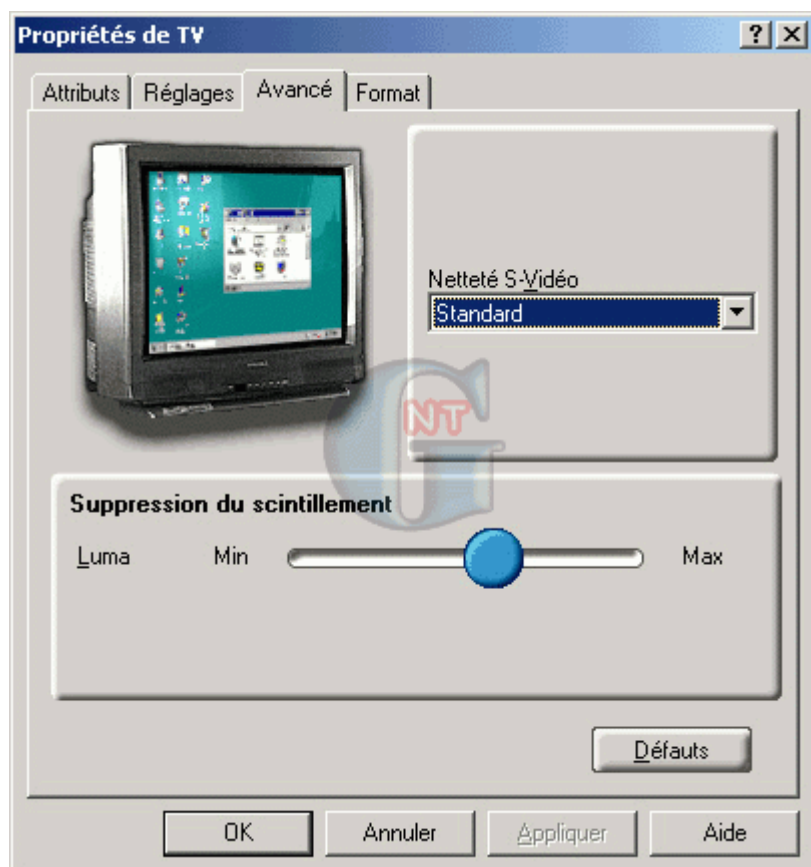
Vous accédez ainsi aux propriétés avancées de réglage de votre sortie TV. Dans l'onglet " Attributs ", je vous conseille d'augmenter le contraste au maximum et de positionner la saturation des couleurs vers le centre, afin d'avoir une image optimale sur votre TV. Cliquer ensuite sur " Appliquer " afin de visualiser les changements sur votre téléviseur. Ajuster ces réglages suivant votre préférence.



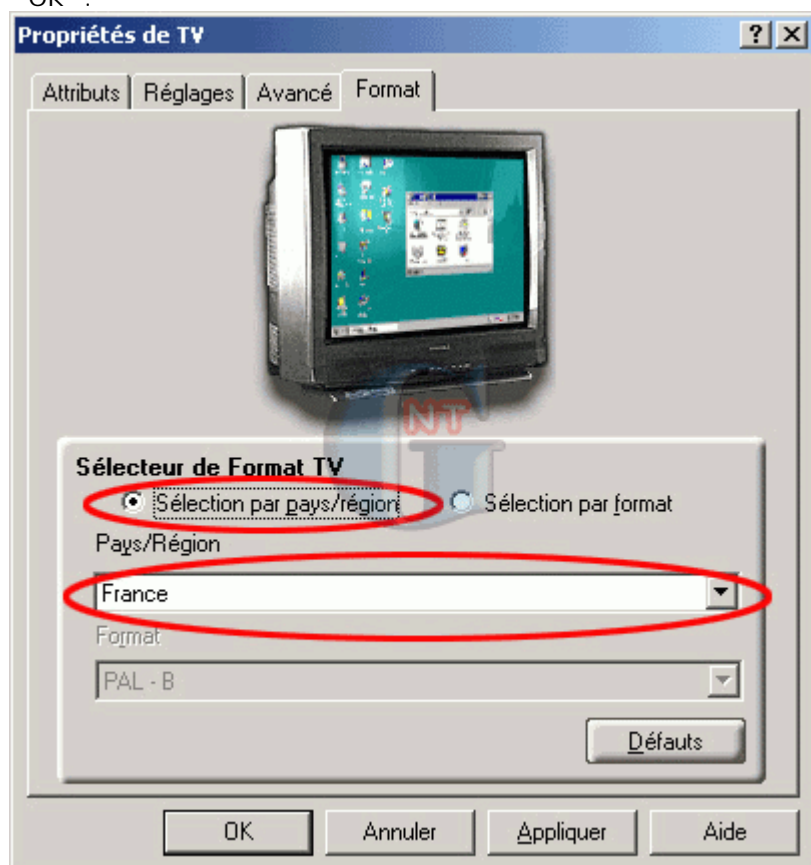
Cliquez ensuite sur l'onglet " Réglages ". De la même manière que pour l'onglet " Attribut ", vous pouvez jouer sur la taille de votre sortie TV ainsi que sur son positionnement. Ajuster correctement ces paramètres en fonction de votre téléviseur puis cliquez sur " Appliquer ".



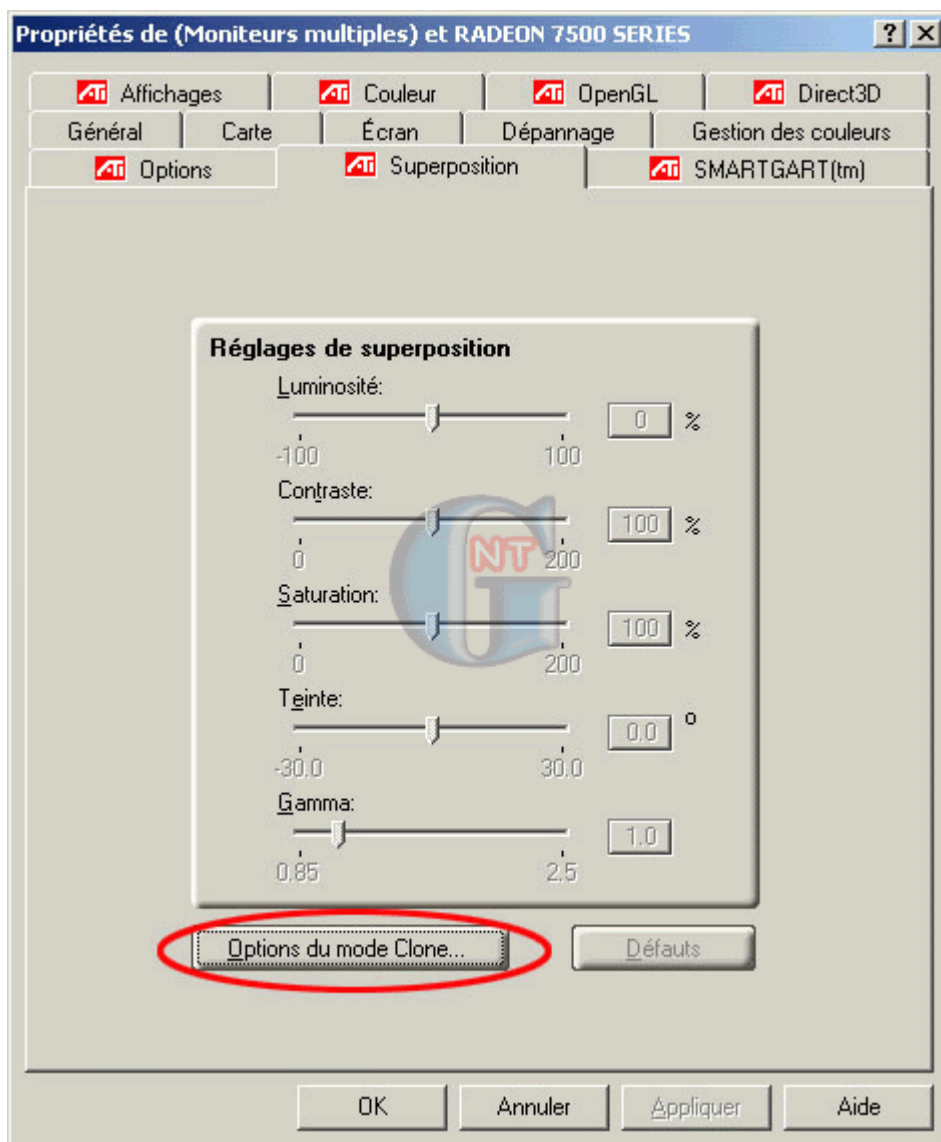
Dans l'onglet " Avancé ", je vous conseille de ne toucher à aucun réglage sous peine de voir votre téléviseur s'emmêler les pinceaux. Les réglages par défaut sont parfaits.



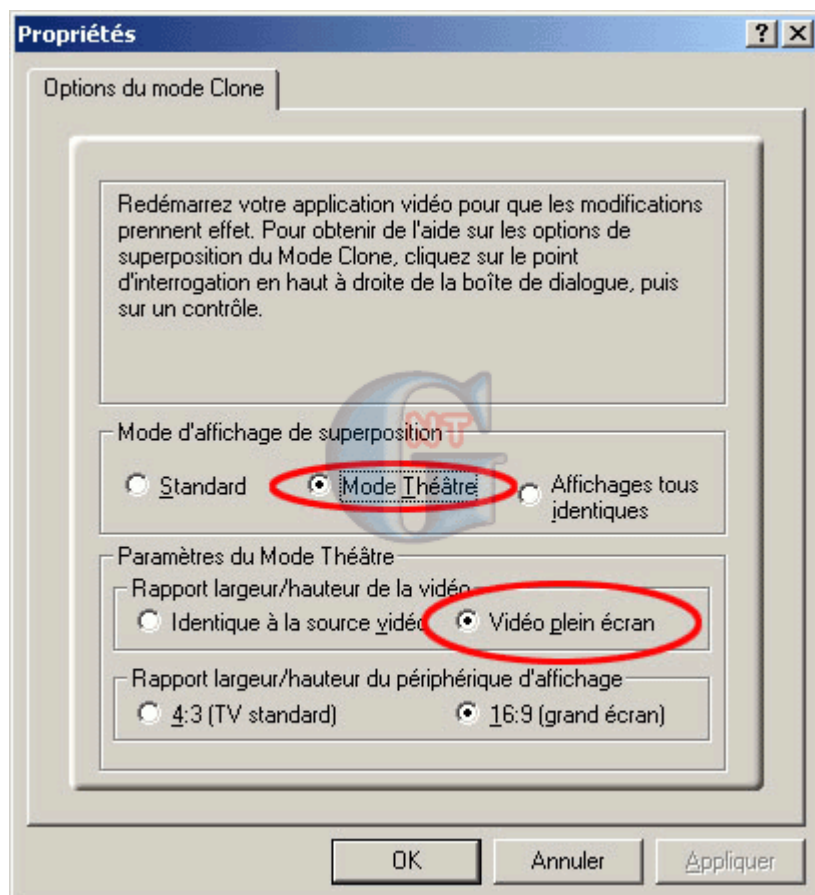
Allez ensuite dans l'onglet " Format ". Vérifiez que la case " Sélection par pays/région " soit bien cochée et que dans la liste déroulante " Pays/Régions ", " France " est activée. Si ce n'est pas le cas, modifier ces options afin d'obtenir le résultat ci-dessous puis cliquez sur " Appliquer " puis sur " OK " .



Nous allons maintenant configurer la sortie TV pour optimiser la vision des fichiers vidéo sur votre téléviseur. Allez dans l'onglet " Superposition " et cliquez sur le bouton " Option du mode clone " .



Activez-le en cliquant sur l'option " Mode théâtre " dans " Mode d'affichage de superposition ". Dans " Paramètres du mode mode théâtre ", activez l'option " Vidéo plein écran ". Puis dans " Rapport largeur/hauteur du périphérique d'affichage ", cochez la case correspondant à la taille de l'écran de votre téléviseur (4 :3 ou 16 :9).



Cliquez pour terminer sur " Appliquer " puis sur " OK ". Fermé les propriétés de la carte graphique, puis celle de l'affichage en général. Laissez votre tv allumée puis lancer un fichier vidéo en utilisant votre lecteur multimédia. Votre vidéo s'affiche en plein écran sur votre TV automatiquement sans changer aucun réglage de la carte graphique. Vous pouvez ainsi continuer de travailler sur votre PC pendant que votre famille ou des amis regardent un film sur le téléviseur.

Fin